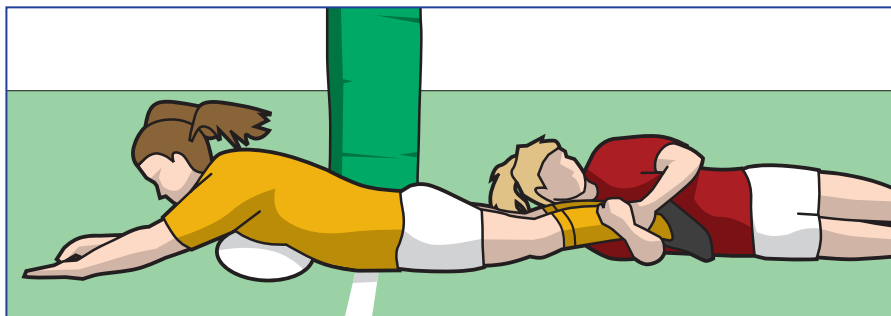


## EFFETTUARE UN TOCCATO A TERRA CON IL PALLONE

1. Un toccato a terra con il pallone può essere realizzato in area di meta:
  - a. Tenendo il pallone e toccando il terreno con il pallone; o
  - b. Schiacciando il pallone sul terreno con una mano o con le mani, con un braccio o con le braccia, o con la parte anteriore del corpo del giocatore, dalla vita al collo.



***Toccato a terra***

2. Raccogliere un pallone da terra non significa realizzare un toccato a terra. Un giocatore può raccogliere da terra il pallone in area di meta ed effettuare un toccato a terra in un altro punto dell'area di meta.
3. Un giocatore in attacco che realizza un toccato a terra con il pallone in area di meta, segna una meta.
4. Quando un giocatore in attacco che sta tenendo il pallone fa un toccato a terra in area di meta e, contemporaneamente, tocca la linea di touche di meta o la linea di pallone morto (o qualsiasi punto oltre tali linee), viene accordato un calcio di rinvio dai 22 metri alla squadra in difesa.
5. Quando il portatore di pallone fa un toccato a terra con il pallone in area di meta e, contemporaneamente, tocca la linea di touche (o il terreno oltre tale linea), il pallone è in touche nel campo di gioco e viene accordata una rimessa laterale alla squadra avversaria.
6. Un giocatore in difesa che fa un toccato a terra in area di meta, ha effettuato un annullato.

7. Se la continuità dello slancio di un giocatore placcato lo porta nella propria area di meta, il giocatore può effettuare un annullato.
8. Un giocatore placcato vicino alla propria linea di meta può allungare il braccio ed effettuare un toccato a terra con il pallone in area di meta per fare un annullato, purché lo faccia immediatamente. **Sanzione:** Punizione.
9. Se un giocatore in difesa appoggia il pallone a terra contro un palo della porta o contro l'imbottitura che lo riveste, il risultato è un annullato.
10. Se un giocatore è in touche o in touche di meta, può fare un annullato o segnare una meta effettuando un toccato a terra con il pallone in area di meta, a condizione che non stia portando il pallone.
11. Se un giocatore placcato sta allungando le braccia per effettuare un toccato a terra con il pallone, per segnare una meta o fare un annullato, i giocatori possono strappare il pallone dal possesso del giocatore ma non devono calciare o tentare di calciare il pallone. **Sanzione:** Punizione.

## PALLONE CALCIATO IN TOUCHE DI META OD OLTRE LA LINEA DI PALLONE MORTO

12. Se una squadra calcia il pallone attraverso l'area di meta avversaria, dal campo di gioco, in touche di meta o su od oltre la linea di pallone morto, la squadra in difesa può scegliere:
  - a. Un calcio di rinvio in qualsiasi punto su o dietro la linea dei 22 metri; o
  - b. Una mischia nel punto in cui è stato calciato il pallone.

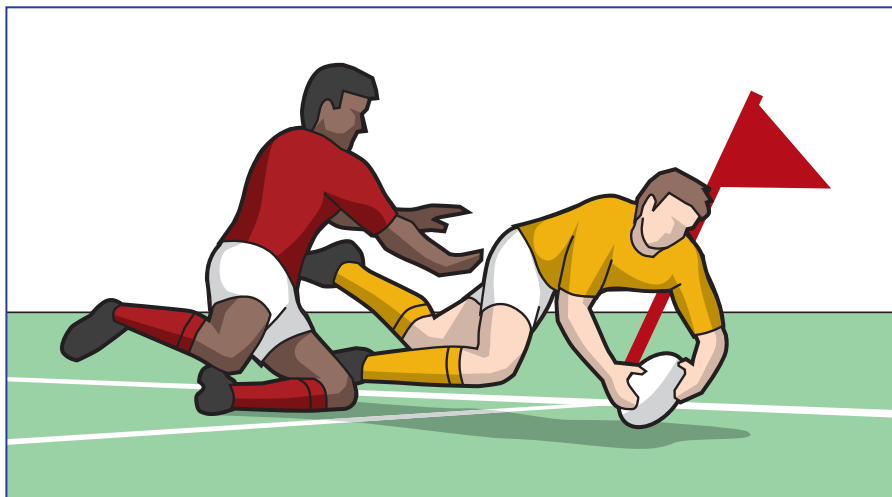
Eccezione: un tentativo di porta o di drop non riuscito. In questi casi la squadra in difesa fa ripartire il gioco con un calcio di rinvio dai 22 metri.

## DIFENSORE IN AREA DI META

13. Se qualsiasi parte del corpo di un giocatore in difesa è in area di meta, il giocatore è considerato in area di meta, a patto che non sia anche in touche o su od oltre la linea di pallone morto.
14. Se un giocatore, che è in area di meta, afferra o raccoglie un pallone che è ancora nel campo di gioco, quel giocatore ha portato il pallone in area di meta.
15. Se un giocatore che è su od oltre la linea di pallone morto o che è in touche di meta, afferra o raccoglie un pallone che è dentro l'area di meta, quel giocatore ha reso il pallone morto.

### PALETTO DELLA BANDIERINA

16. Se il pallone o il portatore di pallone tocca una bandierina d'angolo o il paletto di una bandierina d'angolo, senza essere altrimenti in touche o in touche di meta, il gioco continua a meno che il pallone non venga messo a terra contro il paletto.



*Giocatore tocca il paletto d'angolo prima di fare un toccato a terra*

### PALLONE TENUTO SOLLEVATO IN AREA DI META

17. Quando un giocatore che porta il pallone è tenuto sollevato in area di meta, in modo che non riesca ad appoggiare il pallone a terra o a giocarlo, il pallone diventa morto. Il gioco riprende con una mischia sui cinque metri, in linea con il punto in cui il giocatore è stato tenuto sollevato. La squadra in attacco ha diritto all'introduzione.

### DUBBIO SU CHI HA REALIZZATO UN TOCCATO A TERRA

18. Se c'è un dubbio su quale squadra abbia effettuato per prima un toccato a terra con il pallone in area di meta, il gioco riprende con una mischia sui cinque metri, in linea con il punto in cui è stato effettuato il toccato a terra. La squadra in attacco ha diritto all'introduzione.