

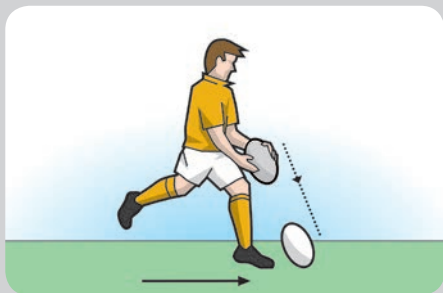
DEFINIZIONE: IN-AVANTI

Un **in-avanti** si verifica quando un giocatore perde il possesso del pallone che va in avanti, oppure, quando un giocatore tocca il pallone con la mano, o con il braccio, e questo va in avanti, oppure quando il pallone colpisce la mano, o il braccio di un giocatore, e va in avanti e tocca il terreno o un altro giocatore, prima che il primo giocatore possa riprenderlo al volo.

"Avanti" significa verso la linea di pallone morto della squadra avversaria.

ECCEZIONE

Contrare il pallone. Se un giocatore contra il pallone che un avversario sta calciando, o immediatamente dopo il calcio, non si tratta di in-avanti anche se il pallone va in avanti.



In-avanti



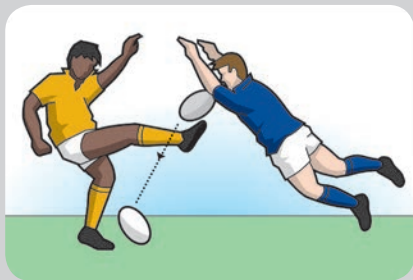
Regola 12 Avanti e Passaggio In-avanti

DEFINIZIONE: PASSAGGIO IN-AVANTI

Un **passaggio in-avanti** avviene quando un giocatore lancia o passa il pallone in avanti. "Avanti" significa verso la linea di pallone morto della squadra avversaria.

ECCEZIONE

Rimbalzo in avanti. Se il pallone non è passato in-avanti ma colpisce un giocatore o il terreno e rimbalza in avanti, ciò non costituisce passaggio in-avanti.



Contrato

12.1 CONSEGUENZA DI UN IN-AVANTI O DI UN PASSAGGIO IN-AVANTI

- (a) **In-avanti o passaggio in-avanti involontario.** Una mischia sarà assegnata sul punto dell'infrazione.
- (b) **In-avanti o passaggio in-avanti involontario nella rimessa laterale.** Una mischia sarà assegnata a 15 metri dalla linea di touch.
- (c) **In-avanti o passaggio in-avanti e pallone che entra nell'area di meta.** Se un giocatore in attacco effettua un in-avanti oppure un passaggio in-avanti in campo di gioco ed il pallone finisce nell'area di meta avversaria e là è fatto diventare morto, una mischia sarà assegnata sul punto in cui è avvenuto l'in-avanti o il passaggio in-avanti.
- (d) **In-avanti o passaggio in-avanti all'interno dell'area di meta.** Se un qualsiasi giocatore dell'una o dell'altra squadra fa un in-avanti oppure un passaggio in-avanti all'interno dell'area di meta, una mischia ai 5-metri sarà accordata in linea con il punto dell'infrazione, a non meno di 5 metri dalla linea di touch.
- (e) **In-avanti o passaggio in avanti che va in touch.** Quando il pallone finisce in touch da un in-avanti o da un passaggio in avanti, la squadra che non ha commesso l'infrazione potrà scegliere tra una rimessa laterale sul punto in cui il pallone ha attraversato la linea di touch, una mischia nel punto in cui si è verificato l'in-avanti o il passaggio in avanti, oppure una rimessa rapida.
- (f) **In-avanti o passaggio in-avanti volontario.** Un giocatore non può colpire volontariamente il pallone in-avanti con la mano o il braccio, né passarlo in-avanti.

Sanzione: Calcio di Punizione. Una meta di punizione deve essere accordata se l'infrazione impedisce la realizzazione di una meta che probabilmente sarebbe stata segnata.